



[www.abioget.org](http://www.abioget.org)

## RAPPORT ANNUEL D'ACTIVITES 2013



# RAPPORT ANNUEL D'ACTIVITES 2013

Février 2014

## Rédaction

Clement Sofalne, Coordonnateur Programmes  
Tapita Victoire, Animatrice Genre  
Guy Magloire, Chef d'équipe Extrême-Nord

## Lecture

Béatrice Kengne, Présidente  
Francois Laroche, Vice-Président  
Nathalie Carisey, Administratrice

## Adresses

Bureau Maroua - Cameroun  
CNPS, 1<sup>er</sup> étage, local B-1-1  
BP: 127 Maroua, Cameroun  
T/F: (+237) 243 55 63 98  
Cell: (+237) 243 25 26 82  
[contact@abioget.org](mailto:contact@abioget.org)  
[www.abioget.org](http://www.abioget.org)

Toutes les photos utilisées dans ce document appartiennent à ABIOGeT.

©ABIOGeT 2016



## Résumé

Les activités d'ABIOGeT pour le compte de l'année 2014 se sont traduites principalement par la mise en œuvre du projet de plantation de forêt communautaire dans la Région de l'Extrême-Nord du Cameroun, projet réalisé dans le village de Karabiwa (arrondissement de Mora). L'objectif du projet est d'apporter de façon directe et significative une contribution à l'amélioration des conditions de vie des populations vulnérables par la mise en place d'une forêt de plantation communautaire sur des terres dégradées et infertiles du département du Mayo-Sava.

Plusieurs résultats ont été obtenus à la fin du projet : 1) plus de 10 500 arbres ont été plantés sur 4 hectares, 2) les populations de Karabiwa et des villages environnants sont sensibilisées sur l'importance et le rôle de l'arbre grâce aux activités de sensibilisation à travers la célébration de la journée mondiale de l'environnement le 5 juin 2013 le site du projet, 3) dix-huit (18) membres du village ont été formés sur les techniques de plantation d'arbres et de gestion d'une plantation, 4) 74 foyers améliorés ont été distribués grâce à l'appui de la Délégation régionale de l'Environnement, de la Protection de la Nature de l'Extrême-nord, 5) deux (02) étudiants de l'école technique d'agriculture de Maroua ont effectué leur stage au sein du projet, 6) les populations de Karabiwa et des villages environnants ont désormais quantitativement et qualitativement accès à l'eau potable grâce à l'implantation d'un forage d'eau dans le village. Le taux d'exécution du projet est estimé à 95, 97 %.

A ces résultats, on peut aussi noter une influence positive du projet au sein de la communauté bénéficiaire qui s'en est plus appropriée au fil du temps. L'impact du projet s'est généralisé au-delà de la zone d'intervention du projet et dans toute la Région de l'Extrême-nord. Cet impact s'est traduit par des demandes d'implantation des plantations communautaires adressées par bon nombre de communautés villageoises à ABIOGeT. À ce jour, pas moins de onze (11) communautés ont sollicité l'équipe du projet afin qu'elle les accompagne dans l'implantation d'une plantation de forêt communautaire dans leurs localités respectives.

Par ailleurs, pour arriver à ces résultats jugés satisfaisants par le Conseil d'Administration d'ABIOGeT, des défis énormes ont été relevés. Ces défis ont permis de documenter les leçons apprises. Le défi le plus marquant était la maîtrise de l'eau. L'équipe du projet a amené la communauté à réaliser une canalisation de 1,65 km pour rapprocher l'eau du forage vers le village.

Enfin, le Conseil d'Administration d'ABIOGeT conduit par Mme Kengne Béatrice, adresse ses sincères remerciements et ses reconnaissances à « Forêts sans Frontières » à travers son président M. Fred Pinto, à la Section Orléans de l'IFC conduite par sa présidente Mme Sylvie Carles, à la délégation régionale l'environnement, de la protection de la nature et du développement durable de l'Extrême-nord à travers son délégué M. Pabame Pogenet, à la délégation départementale des Forêts et Faune du Mayo Sava, à travers M. Ntakam Marcel. Que l'équipe d'ABIOGeT au Cameroun reçoive tous nos encouragements pour leur volonté, endurance et ténacité.

## **Section 1 : Présentation d'ABIOGeT**

### **1.1 Présentation d'ABIOGeT**

Action pour la Biodiversité et Gestion des Terroirs (ABIOGeT), est une organisation créée le 27 octobre 2004 à Yagoua dans la région de l'Extrême-Nord du Cameroun, conformément à la loi N° 90/53 du 19 décembre 1990 sur la liberté des associations au Cameroun. L'objectif principal d'ABIOGeT est de contribuer à la recherche de solutions aux problèmes résultant de la dégradation des ressources naturelles et forestières pour le bénéfice des populations pauvres au Cameroun et ailleurs en Afrique, à travers des projets structurants et intégrés. ABIOGeT est officiellement enregistrée le 8 avril 2013 au Québec (Canada) sous le numéro d'organisation N° 842808-5, conformément la loi canadienne sur les organisations à but non lucratif dans le but de sensibiliser le reste du monde sur les problématiques de la pauvreté, de la désertification et des changements climatiques que subissent les populations pauvres.

### **1.2. Mission**

La mission d'ABIOGeT est de contribuer, en collaboration avec tous les partenaires, à l'amélioration de l'efficacité et de l'efficience des interventions en matière de gestion durable des ressources naturelles pour l'amélioration des modes et conditions de vie des communautés pauvres dans sa zone d'intervention. Grâce à l'expérience et les compétences avérées de ses ressources humaines, ABIOGeT est en mesure de proposer et de promouvoir des solutions innovantes, susceptibles de répondre aux aspirations de ses groupes cibles que sont les jeunes et les femmes, ainsi que des attentes de ses différents partenaires.

### **1.3. Les objectifs**

L'objectif principal d'ABIOGeT est de contribuer à la recherche de solutions aux problèmes résultant de la dégradation des ressources naturelles et forestières pour le bénéfice des populations pauvres au Cameroun et ailleurs en Afrique, à travers des projets structurants et intégrés.

De manière spécifique, ABIOGeT poursuit les objectifs suivants :

- Améliorer les compétences en foresterie et faune, en agroforesterie, ainsi que contribuer à la préservation de l'environnement dans les pays en voie de développement ;
- Encourager l'entrepreneuriat local au moyen des activités génératrices de revenus;
- Améliorer la qualité de l'eau potable en construisant des puits, et des systèmes de traitement des eaux d'irrigation et de traitement des eaux usées ;
- Soulager la pauvreté dans les pays en voie de développement en offrant de la nourriture et d'autres fournitures de bases aux personnes pauvres, à revenu faible ou modique et dans le besoin, etc.
- Subvenir aux besoins essentiels des victimes de sinistres.

## Section 2 : Présentation du projet

### 2.1 Mise en contexte

La région de l'Extrême nord est l'une des régions les plus pauvres du Cameroun où les personnes vivant dans des ménages pauvres (plus de 56,3%) sont dans l'incapacité d'avoir \$1.48 par jour pour se nourrir et subvenir aux besoins essentiels non alimentaires. (DSCN : Condition des vies des ménages et Profil de pauvreté à l'Extrême – Nord Cameroun 2001, Décembre 2002). Les conditions naturelles défavorables, les ressources humaines abondantes mais non qualifiées, les poids de certaines traditions rétrogrades et très discriminatoires à l'endroit des femmes, la non disponibilité des terres soumises au régime foncier traditionnel, le manque de maîtrise d'eau, l'absence de zonage des terres en zones de culture et de pâturage et des problèmes d'enclavement - pour ne citer que ceux-ci- constituent des entraves au développement des populations de cette partie du pays. A une échelle qui est loin de refléter leurs potentialités réelles, les populations de ces unités pratiquent l'agriculture, l'élevage, la pêche, le commerce et disposent de très peu d'industries.

Sur le plan agricole, les populations sont relativement laborieuses. L'autosuffisance en céréales qui constituent une base de l'alimentation n'est cependant pas assurée du fait des aléas climatiques et des pratiques culturelles archaïques. Les campagnes agricoles se déroulent la plupart du temps dans des conditions défavorables marquées par une faible pluviométrie, la prévalence de nombreux prédateurs (criquets, chenilles, pachydermes; etc....) et des pratiques culturelles qui fragilisent les sols (feux de brousse, coupes abusives d'arbres, mauvaise utilisation des intrants agricoles).

Sur le plan écologique, cette pauvreté a conduit à une dégradation de l'environnement et des ressources naturelles et forestières presque déjà inexistantes et rares. D'une manière non contrôlée et anarchique, l'exploitation forestière se fait sur des maigres formations ligneuses situées dans un rayon de plus de 80 kilomètres de Maroua, chef-lieu de capitale régionale.

Dans le but de lutter contre la désertification, plusieurs programmes et projets de reboisement ont vu le jour : les opérations Sahel Vert, Projet ESA/SODECOTON, le Fonds Forestier et Piscicole, la création des périmètres de reboisement par l'ANAFOR et des projet réalisés par les ONGs nationales et internationales qui ont apporté leur appui dans la reforestation pendant les deux dernières décennies.

Devant cette situation particulièrement inquiétante, des actions de reboisement urbain et villageois devraient être initiées et encouragées afin de limiter les actions perverses de la désertification et de la sécheresse. C'est ainsi que Forêts sans Frontières et ABIOGeT ont mis en œuvre une politique de reboisement dite de proximité, c'est-à-dire avec la participation directe des populations villageoises bénéficiaires. C'est pourquoi, au lieu de parler de la lutte contre la désertification (de manière vague et ambiguë), nous nous sommes attelés sur des actions spécifiques en direction des besoins exprimés tels que les plantations forestières pour la production des perches, du bois énergie, des brises vents, des haies vives, l'ombrage, des fruitières, la fertilisation des sols, les Produits Forestiers Non Ligneux, etc.

## **2.2 But du projet**

Le but du projet est de contribuer à l'amélioration des conditions de vie des communautés démunies et dans le besoin, à travers des initiatives de lutte contre la désertification et de conservation de la biodiversité dans la région de l'Extrême-Nord du Cameroun.

## **2.3 Objectif principal du projet**

L'objectif principal du projet est d'apporter de façon directe et significative une contribution à l'amélioration des conditions de vie des populations vulnérables par la mise en place d'une forêt de plantation communautaire sur des terres dégradées et infertiles dans le département du Mayo-Sava.

## **2.4 Objectifs spécifiques du projet**

Le projet a deux objectifs spécifiques:

1. Etablir une plantation de forêt communautaire dans le but de:
  - Réduire la pénibilité des femmes et des enfants dans la récolte du bois de chauffe ;
  - Restaurer des terres arides et dégradées ;
  - Réintroduire les essences locales vulnérables ou menacées de disparition dans la région.
2. Créer de l'emploi direct ou indirect pour des personnes impliquées dans les activités du projet améliorant ainsi les revenus monétaires de ces derniers.

## **2.5 Bénéficiaires du projet**

### ***2.5.1 Les bénéficiaires directs***

Les bénéficiaires directs du projet sont les populations de Karabiwa, un village situé à environ 20 km de la ville de Mora (chef-lieu du département du Mayo-Sava) et à 80 km de Maroua (chef-lieu de la région de l'Extrême-Nord). Karabiwa appartient au canton de Magdeme. A partir de Magdeme, le village est à une distance de 3,5 kilomètres sur la Nationale (Route principale). Les populations de Karabiwa sont principalement constituées de deux groupes ethniques (*Arabe Shoa* et *Kanuri*) et comptent plus de 250 personnes. Elles vivent principalement de l'agriculture traditionnelle et du petit élevage. Le village n'a pas d'école, ni de centre de santé, mais vient d'avoir son premier point d'eau pour la consommation grâce au projet.

### ***2.5.2 Les bénéficiaires indirects***

Parmi les bénéficiaires indirects du projet, on peut citer tous les villages environnants de Karabiwa, ABIOGeT-Cameroun, la population de l'Extrême-Nord, les services de l'Etat chargé des forêts et de l'environnement.

## **2.6 Principaux partenaires du projet**

### **a. Partenaire financier :**

#### **Forêts Sans Frontières**

Forêts sans Frontières (FsF) est un organisme canadien de bienfaisance basé à Mattawa dans la province de l'Ontario. Sa mission est de contribuer à l'amélioration de l'état des ressources forestières et des conditions de vie des populations dans des communautés au niveau local et dans le monde et, aider à promouvoir la sensibilisation sur la protection des forêts et leur utilisation durable. Forêts sans Frontières travaille avec des organisations non gouvernementales existantes dans le but de transmettre des compétences, des connaissances et des outils techniques pour permettre aux communautés pauvres à travers le monde de relever les défis de la restauration de leurs ressources forestières et avoir accès à de nombreux avantages que procurent les forêts. La rareté des ressources telles que le bois de feu et l'eau entraîne des problèmes qui compromettent la sécurité humaine et la santé. Forêts sans Frontières/Ontario- Mattawa (Canada).

### **b. Partenaire technique**

- Délégation régionale l'environnement, de la protection de la nature et du développement durable de l'Extrême-nord
- Délégation départementale des Forêts et de la Faune du Mayo Sava



## 2.7 Gestion du projet

Sous la supervision du secrétaire général d'ABIOGeT et avec la collaboration de l'ensemble des administrateurs d'ABIOGeT, le projet est conduit par une équipe basée à Maroua au Cameroun. Cette équipe est constituée de:



### **Guy Magloire FOKAM**

Coordinateur de projet, Guy travaille depuis dix ans (10) dans le domaine de la plantation d'arbres et du développement communautaire en milieu sahélien au nord du Cameroun. Il travaille au sein d'ABIOGeT depuis 2008 comme coordonnateur des opérations de reboisement. Courriel : [guymagloirefokam@yahoo.fr](mailto:guymagloirefokam@yahoo.fr). Téléphone : (+237) 96 70 27 91



### **Tapita VICTOIRE**

Animatrice en organisation communautaire, Tapita travaille depuis 2010 au sein d'ABIOGeT. Elle joue en même temps le rôle de secrétaire/comptable au sein de l'organisation. Courriel : [lavictoiretapita@gmail.com](mailto:lavictoiretapita@gmail.com). Téléphone : (+237) 90 39 32 10



### **Badzogoum ZELE**

Pépiniériste en chef, Badzogoum œuvre depuis plus de 30 ans en technique de production des plants ligneux. Il est aujourd'hui une des rares personnes de la région à maîtriser les techniques de production des essences locales de la zone soudano-sahélienne. Il a intégré l'équipe d'ABIOGeT en 2008. Tél : (+237) 22 05 09 79



### **Emmanuel DZAMAGAI**

Emmanuel est pépiniériste spécialisé en techniques de production des plants et en greffage. Il travaille avec ABIOGeT depuis 2010.



### **Dayé ZAKE**

Dayé est le gardien recruté dans le village de Karabiwa par ABIOGeT pour la surveillance du site du projet

## 2.8 Niveau de réalisation du projet au 10 mars 2014 : taux de 95,70 %

**Tableau 1 : Niveau de réalisation des activités du projet**

No	Tâches	Durée	Début	Fin	Taux de réalisation	Statut
<b>Plantation de forêt communautaire de Karabiwa</b>			<b>13-01-10</b>	<b>14-05-21</b>	<b>95,70 %</b>	
<b>1</b>	<b>Préparation et implantation du projet</b>		<b>13-01-10</b>	<b>13-09-02</b>	<b>100%</b>	<b>réalisé</b>
1.1	Prospection du site de projet	2 jours	13-01-10	13-01-14	100%	réalisé
1.2	Production des plants en pépinière	136 jours	13-01-15	13-08-19	100%	réalisé
1.3	Constitution de l'équipe du projet	2 jours	13-02-23	13-03-12	100%	réalisé
1.4	Atelier de présentation du projet	1 jour	13-03-13	13-03-13	100%	réalisé
1.5	Atelier de planification des activités du projet	2 jours	13-03-14	13-03-15	100%	réalisé
<b>2</b>	<b>Lancement des activités du projet</b>		<b>13-03-14</b>	<b>13-03-20</b>	<b>100%</b>	<b>réalisé</b>
2.1	Première tournée d'information et de sensibilisation des autorités et de la communauté bénéficiaire	1 jour	13-03-14	13-03-14	100%	réalisé
2.2	Réunion de validation du site de plantation	1 jour	13-03-19	13-03-20	100%	réalisé
<b>3</b>	<b>Exécution des activités du projet</b>		<b>13-04-04</b>	<b>14-05-20</b>	<b>82,81%</b>	<b>En cours</b>
<b>3.1</b>	<b>Préparation du site de plantation</b>		<b>13-04-04</b>	<b>13-06-11</b>	<b>100%</b>	<b>réalisé</b>
3.1.1	Débroussaillage /défrichage du site de plantation	35 jours	13-04-04	13-05-30	100%	réalisé
3.1.2	Délimitation et piquetage du site de plantation	14 jours	13-04-26	13-05-20	100%	réalisé
3.1.3	Trouaison	21 jours	13-05-06	13-06-07	100%	réalisé
3.1.4	Acquisition du compost	3 jours	13-05-14	13-05-17	100%	réalisé
3.1.5	Epannage du compost (fertilisation des trets)	15 jours	13-05-17	13-06-11	100%	réalisé
3.1.6	Seconde tournée d'information et de sensibilisation	2 jours	13-05-27	13-05-29	100%	réalisé
<b>3.2</b>	<b>Plantation de la forêt</b>		<b>13-05-17</b>	<b>13-07-08</b>	<b>100%</b>	<b>En cours</b>
3.2.1	Préparation de la plantation du premier arbre par le Sous/Préfet	10 jours	13-05-20	13-06-04	100%	réalisé
3.2.2	Plantation du premier arbre (Journée Mondiale de l'Environnement)	1 jour	13-06-04	13-06-05	100%	réalisé
3.2.3	Sécurisation et plantation de la clôture de haie-vive	5 jours	13-06-05	13-06-13	100%	réalisé
3.2.4	Troisième tournée d'information et de sensibilisation	1 jour	13-06-13	13-06-14	100%	réalisé

No	Tâches	Durée	Début	Fin	Taux de réalisation	Statut
3.2.5	Mission d'exploration et de sondage de l'eau sur le site du projet	1 jour	13-06-13	13-06-14	100%	réalisé
3.2.6	Achat et épandage du produit phyto sanitaire dans les trous	16 jours	13-05-17	13-06-12	100%	réalisé
3.2.7	Transport des arbres de la pépinière au site de plantation	20 jours	13-05-27	13-06-27	100%	réalisé
3.2.8	Mise en terre des arbres	16 jours	13-06-05	13-06-29	100%	réalisé
<b>3.3</b>	<b>Entretien de la plantation</b>		<b>13-07-20</b>		<b>81,25%</b>	<b>En cours</b>
3.3.1	Premier désherbage de la plantation	10 jours	13-07-20	13-08-05	100%	réalisé
3.3.2	Second désherbage de la plantation	10 jours	13-09-15	13-09-30	100%	réalisé
3.3.3	Installation du forage et de la canalisation par la population	30 jours	13-07-20	14-04-28	100%	réalisé
3.3.4	Arrosage des arbres & regarnis		14-03-08	-----	25%	En cours
<b>3.4</b>	<b>Panneau d'identification du projet</b>		<b>13-06-17</b>	<b>13-07-02</b>	<b>50%</b>	
3.4.1	Fabrication du premier panneau du projet	5 jours	13-06-17	13-06-24	100%	En cours
3.4.2	Transport et installation du premier panneau	2 jours	13-06-25	13-06-27	100%	En cours
3.4.3	Fabrication du second panneau du projet	-----	-----	-----	0%	Non réalisé
3.4.4	Transport et installation du second panneau	-----	-----	-----	0%	Non réalisé
<b>4</b>	<b>Suivi et rapport du projet</b>		<b>13-06-05</b>	<b>14-01-16</b>	<b>100%</b>	<b>Réalisé</b>
4.1	Premier rapport du projet (Préparation et rédaction)	16 jours	13-06-05	13-07-01	100%	réalisé
4.2	Second rapport du projet (Préparation et rédaction)	15 jours	13-09-06	13-09-30	100%	réalisé
4.3	Troisième rapport du projet (Préparation et rédaction)	15 jours	14-03-01	14-03-09	100%	réalisé

**Tableau 2 : Activités supplémentaires (Suivi et durabilité du projet/Renforcement des capacités)**

No	Tâches	Durée	Début	Fin	Taux de réalisation	Statut
<b>5</b>	<b>Groupe d'Initiative Commune (GIC)</b>		-----	-----	<b>0%</b>	<b>Non financé</b>
<b>5.1</b>	<b><i>Préparation et organisation des villageois en entité juridique</i></b>	jours	-----	-----	<b>0%</b>	Non financé
<b>5.2</b>	<b><i>Formation (Gestion de changement et Renforcement des capacités)</i></b>		-----	-----	<b>0%</b>	Non financé
5.2.1	Formation des villageois en techniques de gestion d'une forêt	3 jours	-----	-----	0%	Non financé
5.2.2	Constitution et formation d'un comité chargé d'entretenir et de gérer le forage d'eau	3 jours	-----	-----	0%	Non financé
5.2.3	Formation des villageois en techniques de comptabilité simplifiée	3 jours	-----	-----	0%	Non financé
5.2.4	Formation des villageois en prévention et gestion des conflits	3 jours	-----	-----	0%	Non financé
5.2.5	Formation des villageois sur l'aspect genre et minorité	3 jours	-----	-----	0%	Non financé

**Remarques :** Les activités contenues dans le tableau 2 n'étaient pas prévues dans la proposition initiale du projet. Elles ont été identifiées lors de la réalisation du projet comme des éléments importants pour garantir l'appropriation et la pérennité du projet.

### Section 3: Résultats du projet en images

#### Résultat 1 : Les populations de Karabiwa et des villages environnants sont sensibilisées sur l'importance et le rôle de l'arbre

- *Sensibilisation de la population et lancement du projet*



Réunion de sensibilisation à Karabiwa en présence de M. Ntakam Marcel, délégué des départemental des forêts et Faune dans le Moya-Sava



The women participated in the awareness meeting.



Entretien avec le chef du canton de Magdeme. De gauche à droite, Guy Magloire (Coordonnateur de projet), Clément Sofalne (Secrétaire Général ABIOT) et sa Maïesté le chef de canton de M. Madi Dounoma.

- **Célébration de la journée mondiale de l'environnement le 5 juin 2013 sur le site du projet par le Sous/préfet de Mora**



Le sous-préfet Pierre Migne en train de planter le 1er arbre sur le site de plantation.



Le chef de canton sa Majesté Dounoma en train de planter l'arbre sur le site de la plantation.



Le sous-préfet Pierre Migne avec le chef de canton, sa Majesté Dounoma Madi (en costume traditionnel) sur le site du projet.

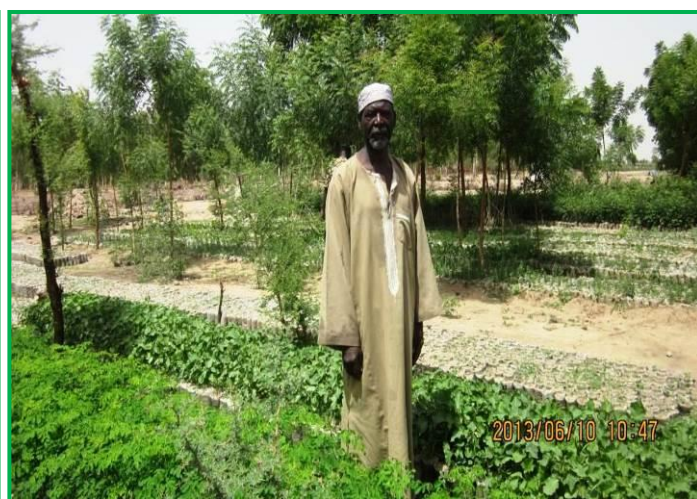


Le Sous-Préfet de Mora Mr. Ivan Pierre Migne avec les femmes de Karabiwa. De gauche à droite, Fanne, Falta, Ngoudja et Ivan Pierre Migne. Dernière eux, Aboutadja le chef du village Karabiwa

**Résultat 2 : Les plants sont produits dans la pépinière d'ABIOGeT à Maroua**



Badzogoum Zele en train de trier les plants pour le chargement



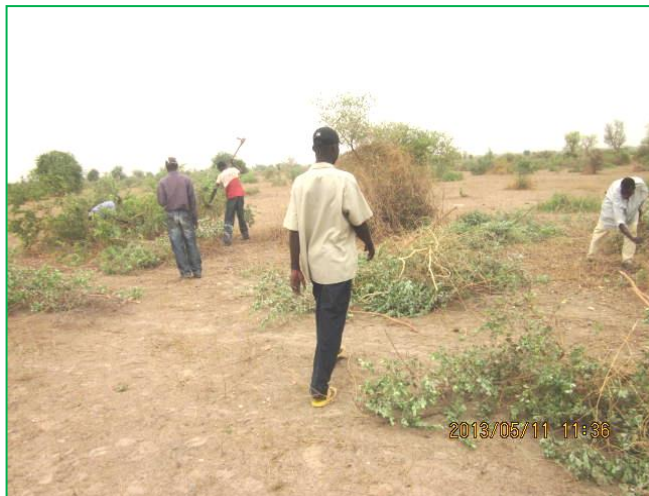
Badzogoum Zele, responsable de la pépinière



Chargement des plants dans le camion

**Résultat 3 : Plus de 10 500 plants sont plantés sur 4 hectares**

- **Préparation de terrain (Débroussaillage, piquetage et trouaison, fertilisation)**



Défrichage et piquetage: les femmes du village au commande du projet



Fanne creuse les trous de plantation



Ngoudja creuse les trous de plantation



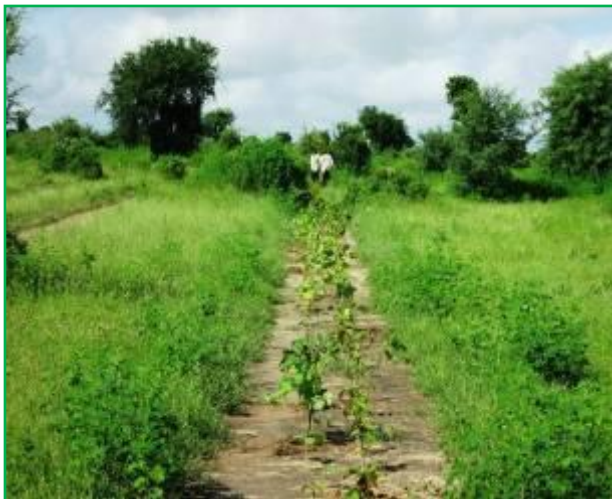
- **Mise en terre et entretien des plants**



**Moussa Boki pendant l'activité de désherbage**



**Moussa Boki et Dayé Zaké pendant l'activité de regarni**



**Ligne de plantation (Jatropha curcas)**



**Ligne plantation (Acacia senegal)**



**Plant d'Acacia senegal**

**Tableau 4 : Liste des essences plantées**

Nom latin	Nom commun	Usages	Nbre d'arbres plantés
<i>Acacia senegal</i> (Mimosaceae)	Gommier	Gomme arabique, bois de chauffage, ombrage, pharmacopée, fertilisation du sol, haie-vive, etc.	512
<i>Acacia nilotica</i> (Mimosaceae)	Gonakier	Haie-vive, bois de feu, pharmacopée, ombrage, artisanat, etc.	1908
<i>Khaya senegalensis</i> (Meliaceae)	Caïlcédrat	Bois de feu, bois de service, pharmacopée, ombrage, huile, écorce, etc.	200
<i>Moringa oleifera</i> (Moringaceae)	Moringa	Fruits, huile, feuille, pharmacopée, racines	5 800
<i>Jatropha curcas</i> (Euphorbiaceae)	Jatropha	Haie-vive, fruits, huile, pharmacopée	1380
<i>Balanites aegyptiaca</i> (Zygophyllaceae)	Savonnier	Bois de feu, fruits, bois de service, pharmacopée, ombrage, huile, écorce	100
<i>Vitellaria paradoxa</i> (Sapotaceae)	Karité	Fruits, Beurre de karité, bois de feu, bois de service, pharmacopée, ombrage, latex, écorce, etc.	69
<i>Parkia biglobosa</i> (Mimosaceae)	Néré	Fruits, Bois de feu, bois de service, pharmacopée, ombrage, huile, écorce	69
<i>Anacardium occidentale</i> (Anacardiaceae)	Anacardier or Pomme de cajou	Fruits, noix de cajou, bois de feu, ombrage, fruits, bois de service	100
<i>Tamarindus indica</i> (Fabaceae)	Tamarinier	Ombrage, fruits, bois de service, bois de feu, pharmacopée, feuilles	200
<b>Total</b>			10 438

**Résultat 5 : 74 foyers améliorés ont été distribués aux ménages du village**



**Distribution des foyers améliorés Bangui aux femmes de Karabiwa**



**Foyer amélioré de Bangui**



**Foyer traditionnel à « trois pierres »**

**Tableau 5 : Avantages des foyers améliorés et inconvénients des foyers traditionnels**

<b>Foyers améliorés Avantages</b>	<b>Foyers traditionnels Inconvénients</b>
<ul style="list-style-type: none"><li>• réduire de 40 à 50% la consommation de bois de chauffe par rapport au foyer traditionnel à trois pierres</li><li>• enrichir les ménages en réduisant le budget consacré à l'achat de bois de chauffe</li><li>• réduire le temps consacré par les femmes et les enfants pour la collecte de bois de chauffe en forêts</li><li>• améliorer les conditions de vie des femmes et des enfants en diminuant les risques de brûlures et d'incendies et en diminuant significativement la quantité et la toxicité des émanations de fumée pendant les activités de cuisine</li><li>• créer de l'emploi et constituer une source de revenus pour les artisans (fabrication et réparation des foyers)</li><li>• et enfin, préserver les superficies de forêts naturelles vouées à la récolte de bois</li></ul>	<ul style="list-style-type: none"><li>• consommation excessive du bois de chauffe par les ménages</li><li>• coût très élevé du bois de chauffe</li><li>• pénibilité liée à la distance parcourue (km) pour récolter du bois de chauffe par les femmes et les enfants</li><li>• problèmes liés aux maladies pulmonaires et à la santé en général</li><li>• pertes de temps et de productivité liées à la performance du foyer traditionnel et à la récolte du bois</li></ul>

## **Résultat 6 : Maîtrise de l'eau**

- **Implantation du forage**

L'eau est une ressource très rare à Karabiwa. La grande difficulté que nous avons rencontrée est le manque d'eau souterraine ni sur le site de plantation, ni même à proximité du village. Finalement, le forage a été installé à 1650 mètres de la plantation. Le forage est équipé d'une pompe immergée et d'un groupe électrogène pour son alimentation.



**Forage en installation**



**Groupe électrogène pour le forage**



**Installation de la pompe à immersion**



*Les essais de pompage de l'eau*



*Population commence à puiser de l'eau pour arroser les plants et pour boire*

- **Canalisation et drainage de l'eau du forage**

Pour drainer l'eau du forage jusqu'à la plantation, d'une part, et la rapprocher du village d'autre part, ABIOGeT a proposé aux villageois de creuser une canalisation. Un montant de \$1 500 a donc été collecté par les membres d'ABIOGeT pour d'acheter 275 tuyaux de 6 m et les matériels accessoires. La main d'œuvre des villageois pour creuser le canal est estimée à \$500. La distance à réduire dans un premier temps est de 1 650 mètres. A cause du sol qui est très endurci pendant cette période de saison sèche, les travaux de creusage avancent lentement mais sûrement, ce qui veut dire que l'installation du canal de drainage n'est pas encore finalisée. Les photos qui suivent montrent les travaux.



Creusage du canal de drainage



Transport des tuyaux de canalisation



Creusage du canal de drainage

## Creusement du canal de drainage de l'eau





**Résultat 7 : Deux étudiants de l'école technique d'agriculture de Maroua ont effectué leur stage dans le projet**

Durant le mois de février 2014, l'équipe du projet a reçu une demande du directeur de l'École d'agriculture de Maroua pour superviser deux stagiaires.

Les étudiants sélectionnées par ABIOGET étaient : **Dinang Parfaite Noëlle and Kombou Kezebou Carline Firmelle**

Les deux stagiaires ont travaillé sur le sujet suivant: les enjeux et défis des projets de reboisement dans un contexte de lutte contre la désertification: le cas du projet Forêts sans frontières et ABIOGET à Karabiwa.



Dans la pépinière: **DINANG PARFAITE NOELLE**



Dans la pépinière: **KOMBOU KEZEBO F. C.**



**Les deux stagiaires au travail dans la pépinière**



De gauche à droite: Dinang Parfaite Noelle, Badzogo Zele (Pépiniériste en chef), Kombou Kezebou Carline Firmelle et Emmanuel Dzagagai (assistant pépiniériste)



Les deux stagiaires creusant la canalisation vers Karawiwa

## **Résultat 7 : La communication sur le projet est effective**

La stratégie de communication autour du projet a été principalement basée sur :

### ***1. La rédaction et la diffusion des rapports du projet :***

- Premier rapport d'étape du projet (février –juin 2013)
- Deuxième rapport du projet (juillet – septembre 2013)
- Rapport de clôture du projet (mars 2014)

### ***2. La fabrication et l'implantation de la plaque du projet***

Une plaque du projet est installée au bord de la principale route appelée « LA NATIONALE ». C'est une route qui traverse tout le territoire du pays et qui lie deux grandes villes de la région de l'Extrême-Nord: Maroua et Kousseri. La plaque est à environ 900 mètres de la route du site de plantation.

### ***3. La publication des fiches techniques***

- Une fiche technique sur les techniques de plantation d'arbres en zone sahélienne : expérience Od'ABIOGeT (Fiche technique N°1)
- Vingt (20) Fiches techniques publiées sur 20 essences locales du Sahel

### ***4. La publication des articles***

- Un article sur les missions d'ABOGeT (Article N°1: ABIOGeT: une ONG à but non lucratif engagée pour les causes des populations en difficultés. En français et en anglais)
- Un article sur la problématique du bois-énergie dans la région de l'Extrême-nord Cameroun (Article N°2. En anglais et en français)

**Nota Bene** : Toutes les publications ci-dessus mentionnées sont disponibles sur le site web d'ABIOGeT : [www.abioget.org](http://www.abioget.org) (dans la rubrique documentation)

## Section 4 : Leçons apprises du projet

**5.1 Le projet reste bien perçu par la communauté.** Mais avec la gestion de la plantation et du forage après la fin du projet, une période d'accompagnement avec un développement d'activités génératrices de revenus devrait être envisagée. L'équipe du projet et les groupes de femmes ont déjà identifié l'embouche ovine pour une activité propice. Celle-ci devra donc permettre la pérennisation du projet.

**5.2 L'impact du projet.** On a noté une influence positive de la réalisation du projet au sein de la communauté qui s'en est plus appropriée. Cette influence s'est généralisée davantage dans toute la région de l'Extrême-nord. L'équipe d'ABIOGeT continue à recevoir des demandes de certaines communautés qui aimeraient aussi implanter les forêts communautaires dans leurs localités. Onze (11) demandes sont à ce jour enregistrées.

**5.3 La maîtrise de l'eau :** forage et creusage de la canalisation. L'eau est une denrée rare dans la région de l'Extrême-Nord en général et dans l'arrondissement de Mora en particulier. De nos jours, la maîtrise de l'eau est incontournable dans un projet de plantation d'arbres en zone sèche. Les profondeurs de la nappe phréatique sont parfois à plus de 100 m, ce qui rend souvent très faible la capacité du matériel de forage utilisé par le prestataire en place. Le plus souvent, il n'est pas facile de toujours trouver de l'eau à l'endroit où l'on aimerait implanter le forage. Pour le cas précis du projet, le forage a été implanté à une distance de 1650 m du site de plantation d'arbres et à 2500 m du village. La solution mise de l'avant par les administrateurs d'ABIOGeT pour réduire ces distances est de creuser une canalisation. Une première phase de canalisation de 1500 m est installée grâce aux fonds cotisés par les membres d'ABIOGeT (achats des tuyaux et accessoires) et la main d'œuvre des villageois (creusage manuel du canal).

**5.4 La sous-estimation du coût de certaines activités.** Le coût de certaines activités a été sous-estimé et d'autres activités n'avaient pas été prises en compte dès la phase de planification du projet, ce qui va engendrer des dépenses supplémentaires dans la réalisation des activités du projet. Les cas les plus frappants sont : 1) la célébration de la journée mondiale de l'environnement le 05 juin 2013, 2) la réalisation d'un forage au lieu d'un simple puits, 3) la canalisation du forage vers la plantation et le village, 4) le taux élevé de regarnis (30-40%), 5) le coût très élevé de la supervision du projet à partir du Canada (communication téléphonique), etc.

**5.5 La faible documentation liée aux activités réalisées et aux résultats atteints.** En dehors des comptes rendus de terrain et des rapports d'étape du projet, les résultats obtenus ne semblent pas être très documentés afin de diffuser l'expérience du projet. Le constat fait montre un volume important d'activités réalisées et des résultats atteints. Toutes les activités et les résultats obtenus devraient être mieux documentés en vue de la capitalisation des acquis du projet. Parmi les aspects du projet qui méritaient d'être documentés, on pourrait citer : 1) la promotion et la valorisation des essences locales, 2) la plantation du *Moringa oleifera* pour la lutte contre la pauvreté et la malnutrition, 3) la mise de l'avant du modèle de « plantation de forêt communautaire » ou de « proximité » que la promotion du concept des forêts communautaires dans les régions sèches du Cameroun, 4) la maîtrise de l'eau dans un projet de plantation en zone sèche, 5) la collaboration avec les autorités administratives et coutumières, etc.

**5.6 La prise en compte de l'aspect genre et minorité.** Devant le fait que la zone d'intervention du projet touche une région où l'égalité entre l'homme et la femme est loin d'être atteinte et où les hommes règnent en maître absolu, la stratégie mise en place par ABIOGET pour atteindre les femmes est d'avoir une animatrice au sein de son équipe. Par la suite, l'équipe du projet a suffisamment responsabilisé les femmes, les jeunes et les minorités qui aujourd'hui s'épanouissent dans le village grâce au projet.

**5.7 Mobilisation de la contribution de la communauté.** Le travail d'animation et de sensibilisation mené sur le terrain a porté ses fruits. La communauté a de manière satisfaisante mobilisé sa contribution en main d'œuvre pour le bon fonctionnement du projet.

**5.8 Rapports avec l'administration et les autorités locales.** Le constat fait pendant la mise en œuvre du projet a montré que l'équipe du projet avait bien collaboré avec les autorités administratives et locales. La célébration de la Journée Mondiale de l'Environnement (5 juin 2014) présidée par le Sous/Préfet de Mora, l'appui du délégué départemental des Forêts et Faune du Mayo-Sava dès la phase de sensibilisation et de mise en œuvre du projet, le don des foyers améliorés accordé par le délégué régional l'environnement, de la protection de la nature et du développement durable de l'Extrême-nord, le soutien du chef de canton de Magdemé pour la sensibilisation et le choix du site du projet étaient une parfaite démonstration de bonne collaboration entre ABIOGeT et ces autorités.

**5.9 L'éloignement de la zone d'intervention du projet.** La base de l'équipe du projet étant à Maroua ne facilite pas les déplacements de celle-ci sur le site du projet. ABIOGeT n'ayant pas de voiture, l'équipe du projet effectuait des déplacements dans des conditions parfois difficiles en utilisant le transport public, ce qui constitue une perte de temps et d'énergie énorme. L'idéal aurait été d'avoir un véhicule propre à ABIOGeT.

**5.10 La gestion des fonds du projet et la mise sous contrôle sa comptabilité.** L'équipe du projet a fait preuve d'une bonne gestion des fonds du projet. Cependant, avec le manuel des procédures financière et comptable nouvellement mis en place par ABIOGeT, les lacunes observées devraient être rapidement corrigées.

## **Section 5: Quelques défis relevés au cours de la réalisation du projet.**

**7.1 La maîtrise de l'eau.** Le rapprochement de l'eau vers le site de plantation et vers le village a été un des plus grand défis relevés dans la mise en œuvre du projet.

**7.2 Le rôle joué par l'équipe du projet pour atteindre les femmes.** La stratégie adoptée a consisté à bien expliquer aux hommes du village les objectifs du projet et de leur démontrer tout l'intérêt qu'il y avait à accepter la participation des femmes et des jeunes dans le projet. C'est avec leur concours que ce travail s'est fait.

**7.3 Le niveau de scolarité de la population.** La population de Karabiwa est essentiellement analphabète. La communication avec elle n'était pas du tout facile avec certains membres de l'équipe du projet. Ceci limite parfois le niveau de contribution des populations.

**7.4 Les périodes de mise en œuvre des activités.** Certaines périodes coïncident avec les travaux champêtres ou les jours de marché et de fêtes. Ce sont des moments difficiles pour mobiliser les femmes qui sont engagées dans d'autres activités. La programmation des activités et la réorganisation des équipes (avec séjour dans les villages) permet de s'adapter au calendrier d'activités des concernées.

**7.5 La supervision du projet à distance par le Secrétaire Général d'ABIOGeT.** Le secrétaire général d'ABIOGeT étant basé à Montréal au Canada, supervisait le projet à distance par les nouvelles technologies de communication (internet, téléphone), ce qui engendre un coût très élevé dans la gestion administrative du projet, mais ceci est absolument nécessaire.

## Conclusion et perspectives

La mise en œuvre du projet de plantation de forêt communautaire à Karabiwa et les résultats obtenus donnent lieu d'espoir quant à la promotion des plantations communautaires et privées basées sur la réintroduction des essences locales de valeur en sources de nourriture, d'énergie et un outil important pour la réhabilitation de vastes terres agroforestières dégradées, infertiles et abandonnées. L'impact socio environnemental qu'a eu le projet aussi bien dans sa zone d'intervention que dans l'ensemble de la région de l'Extrême-nord, avec pour corollaire la prise de conscience de plusieurs autres communautés villageoises est réel. Des demandes d'appui pour la plantation d'arbres dans les villages deviennent de plus en plus nombreuses. Plus de 11 villages déjà sont enregistrés pour des éventuelles subventions.

Le projet a aussi permis de comprendre qu'une initiative de plantation d'arbres en zone sahélienne, qui déjà équivaut à l'implantation d'un point d'eau, devrait être appuyée par des activités génératrices de revenu afin que les bénéficiaires commencent à ressentir les bénéfices du projet et améliorer à court terme leurs conditions de vie, ce qui assurerait une parfaite appropriation du projet.

En termes de perspectives et dans le but de pérenniser les acquis du projet Karabiwa, il est souhaitable que certaines activités soient réalisées après la fin du projet. Il s'agit notamment :

1. d'organiser et de structurer la communauté en entité juridique (Groupe d'Initiative Commune), notamment les femmes ;
2. de rentabiliser davantage le forage en installant une mini-pépinière dans à Karabiwa. La pépinière sera encadrée par ABIOGeT et constituera une source de revenus dans le village, car les pépinières les plus proches sont situées à 80 km (Maroua).
3. d'étendre la superficie du site de plantation à 30 hectares entre 2014 à 2015 d'après la demande faite par la population de Karabiwa ;
4. de développer les activités génératrices de revenus. Après une séance d'animation effectuée par l'équipe de projet sur les AGR, l'embouche ovine et la culture du niebé (haricot) semblent les mieux appréciées par les femmes du village ;
5. de former les membres de la communauté sur l'entretien et la gestion du forage ;
6. de former les membres de la communauté sur la comptabilité simplifiée.

## **Annexe 2 : Liste des femmes ayant bénéficié du foyer amélioré**

### **1- QUATIER BLAYAYINE**

- |                                |                  |
|--------------------------------|------------------|
| 1- AÏSSATA KOUMBA              | 10- TCHANGE      |
| 2- YAKOURA ZAKE NANA ABBA      | 11- KAKA FADI    |
| 3- WALI DEPPE MALOUM<br>AMADOU | 12- FANTA ALI    |
| 4- HADJIDJA MALOUM<br>AMADOU   | 13- KAKA ISSA    |
| 5- DIDJA KADI                  | 14- ZARA MALOUM  |
| 6- AMIRA DAOUDA                | 15- KOTCHA DOUWE |
| 7- HALI CHETENE                | 16- MAÏDOUKA     |
| 8- KATALA FADI                 | 17- MAÏDANG      |
| 9- DOUDOU                      | 18- GANA         |
|                                | 19- GOUSSANDA    |
|                                | 20- LYDIA        |

### **2- QUARTIER MOKOYA**

- |                  |                    |
|------------------|--------------------|
| 1- MAÏWARI       | 12- AISSATA GAPTIA |
| 2- ACHI GAMBO    | 13- AMAYA MAINNA   |
| 3- KAKA          | 14- YAGANA HAMAN   |
| 4- KELLA BELLO   | 15- YAGANA MAINNA  |
| 5- GAMBO OUMATE  | 16- FIDA           |
| 6- KATIMI GIGLA  | 17- IZA BOUKAR     |
| 7- AÏSSATA       | 18- SOUMAINDA      |
| 8- PANA GAMBO    | 19- MINMAMBA WOUDI |
| 9- MARIAM OUMATE | 20- SOURI KOKOLE   |
| 10- FADI HOUSSA  | 21- ACHI MOKOYA    |
| 11- KATALE       | 22- WOUYIMTCHA     |

### **3- QUARTIER ABOUTADJA**

- |                           |                      |
|---------------------------|----------------------|
| 1- NGOUDJA ABBA           | 21- HEWA IDRISSE     |
| 2- KOUROUNGOU             | 22- FANNE ABDOURAMAN |
| 3- HEWA DJIDOUM           | 23- DJONABA MAHAMAT  |
| 4- SALMAT EMAT            | 24- AMSSA LAMINE     |
| 5- YDE ABOUTADJA          | 25- FANNE MOHAMAT    |
| 6- ACHE KORE              | 26- TIME MOHAMAT     |
| 7- FANNE YOUSSEUF         | 27- ASTA SEYAR       |
| 8- AMA FANNE              | 28- DJIRITTE         |
| 9- FALTA                  | 29- HADIDJA ELOUAN   |
| 10- NGOUDJA ABOUTADJA     | 30- HACHE ADOUM      |
| 11- GAMBOYA               | 31- ALBOURA BRAHIM   |
| 12- FANNE ALI             | 32- ADOUM NDOUBO     |
| 13- SEIDE                 |                      |
| 14- HEWA                  |                      |
| 15- KALTOUMI              |                      |
| 16- MARIOMA               |                      |
| 17- MAISSA MALOUM         |                      |
| 18- CHEMIRE               |                      |
| 19- FANNE MALOUM          |                      |
| 20- HADIDJA DADA KARABIWA |                      |